



# POWER<sup>®</sup> CLONER

INSTRUCTIONS 45, 77, & 180

Botanicare Power Clonerが生産者に一貫した信頼性の高い生産環境を提供するために再設計改良されました。新しいBotanicareの低型リザーバーがクローンの移植までの時間を短縮し、また以下の新しい昨日と利点が追加されました。

- スプレーされた養液をブロックし、コード管理を改善するように設計されたBotanicare社、独自のコードガイド。
- 凹型ポンプ設置面付き排水グリッド

- 深い挿し込み口のクローントレイ
- ドームオプション
- 水量メモリ

- 密集したNeoprenes
- Botanicare社のセラミックエアーストーン付きエアープンプ

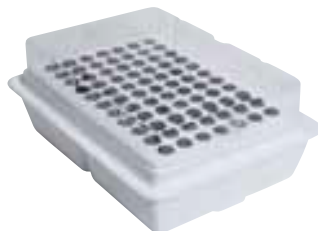
## POWER CLONER 45



**WHITE**

含まれる物-10 ガロンリザーバー, ドーム, コードガード, スプレイヤー, エアーストーン 1 個, Power Clone Solution, Hydrogard, Rhizo Blast

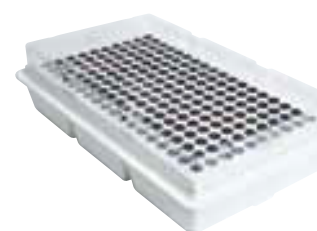
## POWER CLONER 77



**WHITE**

含まれる物-20 ガロンリザーバー, ドーム, コードガード, スプレイヤー, エアーストーン 2 個, Power Clone Solution, Hydrogard, Rhizo Blast

## POWER CLONER 180



**WHITE**

含まれる物-40 ガロンリザーバー, ドーム, コードガード, スプレイヤー, エアーストーン 2 個, Power Clone Solution, Hydrogard, Rhizo Blast



**BLACK**

含まれる物-10 ガロンリザーバー, コードガード, スプレイヤー, エアーストーン 1 個, Power Clone Solution, Hydrogard, Rhizo Blast



**BLACK**

含まれる物-20 ガロンリザーバー, コードガード, スプレイヤー, エアーストーン 2 個, Power Clone Solution, Hydrogard, Rhizo Blast



**BLACK**

含まれる物-40 ガロンリザーバー, コードガード, スプレイヤー, エアーストーン 2 個, Power Clone Solution, Hydrogard, Rhizo Blast



Botanicare社製のPower Clonerをお買い上げ頂きありがとうございます。  
Power Clonerを組み立てるには以下の手順に従ってください。

1. 梱包からすべての部品を取り出して検査し、部品リストを使用して、必要な部品がすべて存在し、損傷していないことを確認します。

 <p>*PowerClone 45 White Shown</p>				 <p>Hydroguard, PowerClone, BhizoBlast</p>																														
リザーバー & クロントレイ	ドーム (白)	排水管	クリアチューブ	Botanicare Products																														
																																		
<table border="1"> <tbody> <tr> <td>PC 45</td> <td>Mag Drive 250 Pump</td> </tr> <tr> <td>PC 77</td> <td>Mag Drive 350 Pump</td> </tr> <tr> <td>PC 180</td> <td>Mag Drive 500 Pump</td> </tr> </tbody> </table>	PC 45	Mag Drive 250 Pump	PC 77	Mag Drive 350 Pump	PC 180	Mag Drive 500 Pump	<table border="1"> <tbody> <tr> <td>PC 45</td> <td>200 Single Air Pump</td> </tr> <tr> <td>PC 77</td> <td>400 Dual Air Pump</td> </tr> <tr> <td>PC 180</td> <td>400 Dual Air Pump</td> </tr> </tbody> </table>	PC 45	200 Single Air Pump	PC 77	400 Dual Air Pump	PC 180	400 Dual Air Pump	<table border="1"> <tbody> <tr> <td>PC 45</td> <td>13 Yellow Sprayers</td> </tr> <tr> <td>PC 77</td> <td>15 Yellow Sprayers</td> </tr> <tr> <td>PC 180</td> <td>35 Yellow Sprayers</td> </tr> </tbody> </table>	PC 45	13 Yellow Sprayers	PC 77	15 Yellow Sprayers	PC 180	35 Yellow Sprayers	<table border="1"> <tbody> <tr> <td>PC 45</td> <td>45 Neoprene Inserts</td> </tr> <tr> <td>PC 77</td> <td>77 Neoprene Inserts</td> </tr> <tr> <td>PC 180</td> <td>180 Neoprene Inserts</td> </tr> </tbody> </table>	PC 45	45 Neoprene Inserts	PC 77	77 Neoprene Inserts	PC 180	180 Neoprene Inserts	<table border="1"> <tbody> <tr> <td>PC 45</td> <td>1 Air Stone</td> </tr> <tr> <td>PC 77</td> <td>2 Air Stones</td> </tr> <tr> <td>PC 180</td> <td>2 Air Stones</td> </tr> </tbody> </table>	PC 45	1 Air Stone	PC 77	2 Air Stones	PC 180	2 Air Stones
PC 45	Mag Drive 250 Pump																																	
PC 77	Mag Drive 350 Pump																																	
PC 180	Mag Drive 500 Pump																																	
PC 45	200 Single Air Pump																																	
PC 77	400 Dual Air Pump																																	
PC 180	400 Dual Air Pump																																	
PC 45	13 Yellow Sprayers																																	
PC 77	15 Yellow Sprayers																																	
PC 180	35 Yellow Sprayers																																	
PC 45	45 Neoprene Inserts																																	
PC 77	77 Neoprene Inserts																																	
PC 180	180 Neoprene Inserts																																	
PC 45	1 Air Stone																																	
PC 77	2 Air Stones																																	
PC 180	2 Air Stones																																	
Mag Drive ポンプ	エアポンプ	レンチ & スプレーヤー	5/8" ネオプレーンインサート	Botanicare エアストーン																														

## 2. Power Clonerの部品を水で洗います。

使用する前にPowerClonerの全ての部品を洗浄してプラスチックくずなどがないことを確認してください。

しっかり洗う部品: リザーバー, クローントレイ, 排水管

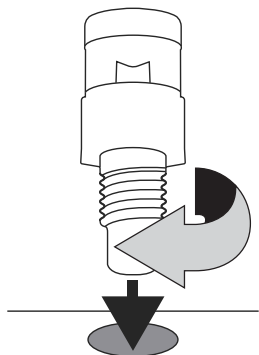
\*注: 排水管につまりがないことを確認してください。



## 3. スプレイヤーを設置します。

a 排水管の各部位にスプレーを丁寧に入れます。

手でスプレイヤーを締めます。



b 黄色い穴のパンチ/レンチを使用して、スプレーをきちんと締めます。

レンチの尖った部分が内側を向くようにします。

締めすぎないようにして下さい。

\*注: すべてのクローンにスプレーが適切に供給されるように、スプレイヤーの調整が必要になる場合があります。



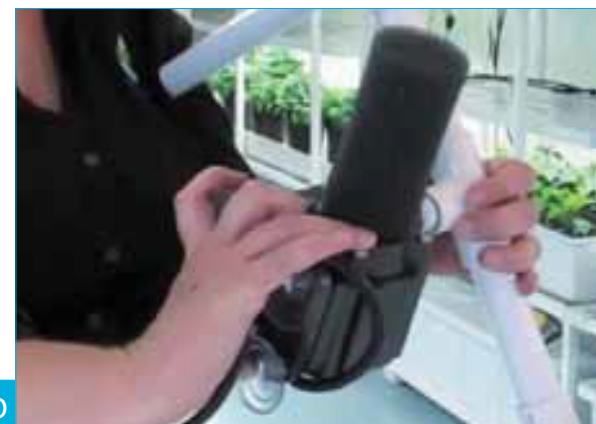
#### 4. 排水管にポンプを接続してください。

a ポンプのネジ山にシールテープ（白）が着いていることを確認してください。



4a

b 排水管にゆっくりポンプを接続してください。



4b

c ポンプをしっかり持って、写真のように取り付け部分のパイプと向きが揃うまで時計まわりにきっちり締めます。



4c

## 5. 排水管を取り付ける

- a ポンプが凹部に収まるように排水管をリザーバーに置きます。
- b リザーバーの側面にコード取り出し用の溝があります。ポンプの向きが合っているかを確認してください。
- c 排水管をリザーバーにしっかりと押し込みます。

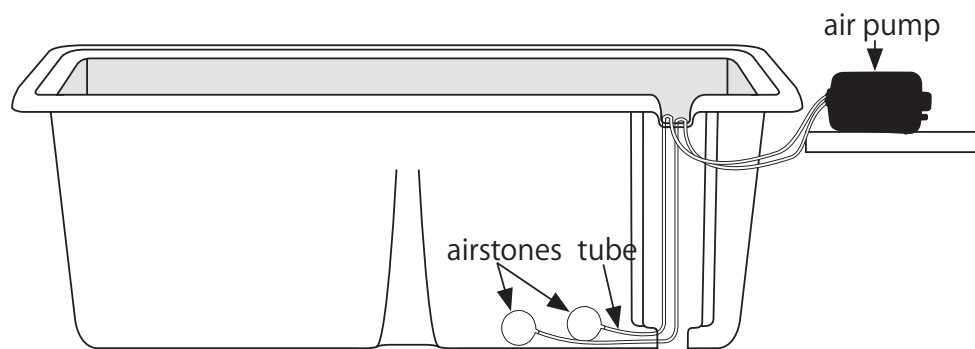


## 6. エアーポンプ&エアーストーンを設置する

- a Power Cloner 77/180のみ - ビニールチューブを半分にカットします。Power Cloner 45-ビニールチューブを切断しないでください。すでに正しい長さに調整されています。
- b Power Cloner 45-エアーストーンをチューブの一端に、エアポンプをもう一端に取り付けます。Power Cloner 77 / 180- 同様に 2 個目のエアーストーンを繰り返します。



- C エアーポンプをリザーバー外の安定した面に置きます。  
電源が切れた場合の逆流を防ぐために、エアポンプを液面より上に置いてください。



- d コードガイドカバーをスライドさせて、電源コードとエアラインを調整して、カバーを完全に挿入します。

※注：水位マークが適切な位置にあることを確認してください。

## 7. 組立部品を完成させます。

- a クロントレイの各穴に1ずつネオプレーンインサートを挿入  
b トレイをリザーバーの上に置きます。

8. ユニットを目的の場所に移動し、ポンプの2~3cm上までリザーバーの中に水を充します。

注：ポンプが完全に水中に沈むまで、ポンプの電源オンにしないでください。

9. クロントレイをリザーバーの上に置きます。

10. この時点で、あなたのPower Clonerは組み立てられ、すぐに使用できます。



6c



6d



7a

# パワークローナでクローンする方法

## 必要とするもの

健康的な植物

クローニングソリューション（Botanicare社がPower Clone Solutionを提供）

pH メーター

pH調整剤

ハサミまたはカッター、カミソリ

きれいな水

## 1. リザーバーを準備する

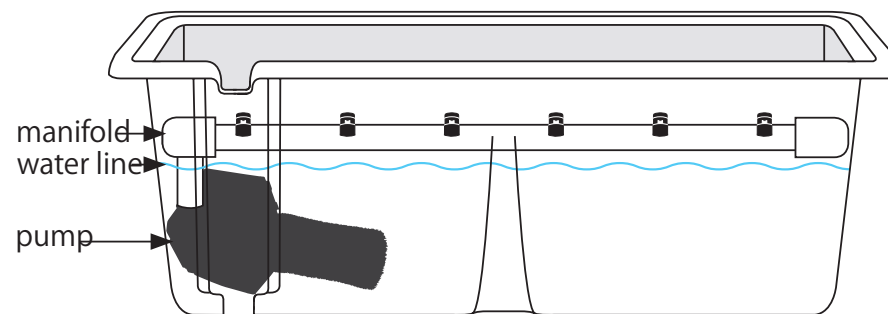
ポンプの上で排水管の下までリザーバに水を満たしてください。

発根溶液（Power Clone Solution @ 30 ml / gal）を加える。

Hydroguard（オプション）2 ml / galを加えてかき混ぜる。

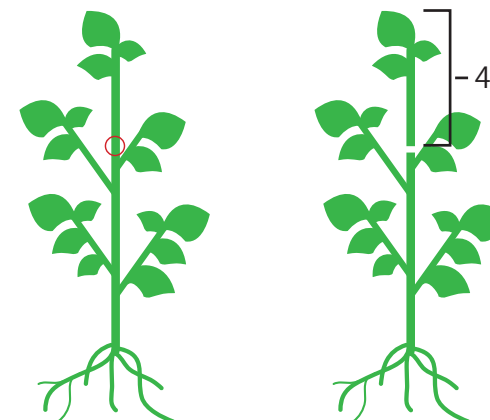
溶液のpHを試験する。理想的なpHは5.8-6.3です。

pH調整剤を用いてチェックしながら繰り返し調整して下さい。



## 2. カッティング

- ・成長の良いプラントの上半分から枝を切り取る。
- ・主幹と一番上のリーフ（節間）をから分岐した部分（右図の丸印）を探す。
- ・可能な限り節間の近くを切ってください。クローンがより速く回復することができます。
- ・ネオプレンの下が2~3cm、上が5~6cmになるよう、少なくとも10cm程度の長さに切断して下さい。



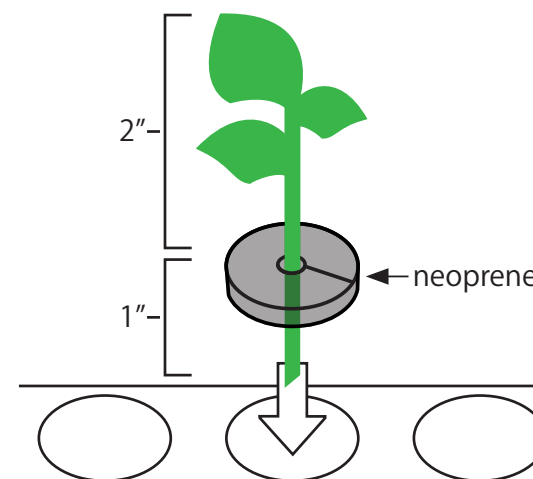


- クローンから余分な葉を取り除きます。蒸散による萎縮を減らし、植物のエネルギーを根の発達に導きます。
- 断面積を増加させるために、切断部分を45度の角度でトリミングする。
- 複数のクローンをする場合は、移植する準備ができるまでカッティングしたものを水につけておきます。



### 3. Power Clonerにカットを入れる

- カットした植物をネオプレン中心にそっと入れます。カットした植物が下から2~3cm、上に5~6cmあることを確認します。
- ネオプレンをPower Clonerの蓋の穴に入れます。
- Power Clonerにドームが付属している場合は、上に設置します。
- Power Clonerをオンにして、5~7日間連続して使用することができます。
- 水温が23度以上にならないようにしてください。(22-24度に周囲の室温を維持することで、水温を制御することができます)。
- 環境光が不十分な場合は、低輝度の蛍光灯を使用してください。
- 温度とpHを正しく調整すれば、5~7日間で根が張り、移植準備が整います。



# RHIZO BLAST



より多くの根、力強い生長、より大きな花。Rhizo Blast は、栄養源、海藻、ミネラル、及びクロレラAの独自ブレンドで構成された根の生長促進剤です。クロレラAは単細胞の緑色微細藻類で、根の発育を促す天然植物の栄養素を提供します。この特別な性質はボタニケアのRhizo Blast向けに改良されたものです。内部で天然植物の栄養素を増加させる特殊な食事が与えられています。

## 効果

- ・クロレラAは、光・水・炭素を、資質を含む有機物に変換するのに非常に有効です。
- ・外側の細胞壁は溶かされており、植物が栄養素を容易に吸収できるようになっています。
- ・階層には植物の体を作り、たくさんの有益な微生物の食料となる炭水化物を豊富に含みます。

## 使い方

開花期の3週目まで、水やり時に毎回使用してください。毎回よく振ってから使用してください。使用の際は必ず水や培養液に溶かして下さい。他の濃縮液と直接混ぜ合わせないで下さい。pHを調整する前には必ず、培養液をよく混合して下さい。水1ガロン(3.78L)あたり2mlの使用量です。

Light Hours	18	18	18	12	12	12	12	12	12	12	12	12
Plant Phase	Clones/Seedlings	Vegetative		Transition	Early Bloom		Mid Bloom		Late Bloom			Pre-Harvest
		Week 1	Week 2	Week 3	Week 4	Week 5	Week 6	Week 7	Week 8	Week 9	Week 10	4-5 Days
RHIZO BLAST	2	2	2	2	2	2	2	0	0	0	0	0



# POWER CLONE

ADVANCED LIQUID FORMULA

ROOTS 

Power Clone は、エアロポニックで好みの苗を育てたいという熱心な方や、苗ポッドなど園芸店で販売されている苗をエアロポニック装置に移植したい方向けに作られています。Power Clone のパワフルでナチュラルな成分が移植によるショックから植物を長期的に保護し、程なく健康的で丈夫な根を茂らせてたくましく成長します。



## 効果

- 根絶および切除、移植
- エアロシステムに最適

## 使い方

最初の3～7日間、または根が始まるまで、1ガロン(3.78L)の水で45～60 mlのPower Clone™ Advanced Liquid Formulaを混合します。  
根が生えてきたら、使用量をガロンあたり12～15 mlに減らします。  
根が張った後は1ガロンあたり2.5mlを継続して与えて下さい。

General Hydroponics , Botanicare 販売代理店  
合同会社 霧島通商

住所:宮崎県宮崎市霧島4丁目130番地1  
電話:0985-71-0670 FAX:0985-71-0792  
ホームページ:<https://www.kirishima-commerce.com>

## ONLINE SHOP

CoCoShop カラーミー店:<http://hydro.shop-pro.jp>  
CoCoShop MakeShop:<http://hydroshop.jp>